

录像容量计算工具软件

操作手册

V3.0

前言

非常感谢您购买我司产品，如您有任何疑问或需求请随时联系我们。

适用型号

本手册适用于录像容量计算工具 V3.0工具软件。

声明

- 我们已尽量保证手册内容的完整性与准确性，但也不免出现技术上不准确、与产品功能及操作不相符或印刷错误等情况出现，如有任何疑问或争议，请以我司最终解释为准。
- 产品和手册将实时进行更新，恕不另行通知。
- 本手册中内容仅为用户提供参考指导作用，不保证与实物完全一致，请以实物为准。
- 本手册中提到的部件、组件和附件仅作参考之用，不代表购买机型的配置，详细配置请以装箱单为准。



描述内容约定

在本手册中为了简化描述，做以下约定：

- 硬盘计算工具V3.0工具软件简称为软件。
- 硬盘录像机、视频服务器、网络摄像机和网络球机等统一称为设备。
- 本说明书部分图片为示意图，仅供参考。

符号约定

在本文中可能出现下列标志，它们所代表的含义如下。

符号	说明
 注意	表示有潜在风险，如果忽视这些文本，可能导致设备损坏、数据丢失、设备性能降低或不可预知的结果。
 说明	表示是正文的附加信息，是对正文的强调和补充。

目录

- 前言 I
- 目录 II
- 1. 简介 1
 - 1.1. 简介 1
 - 1.2. 运行环境 1
- 2. 软件操作 2
 - 2.1. 软件运行 2
 - 2.2. 设备添加 2
 - 2.2.1. 手动添加 2
 - 2.2.2. 显示在线设备 4
 - 2.2.3. 从客户端获取 5
 - 2.3. 设备修改与删除 7
 - 2.3.1. 修改通道 7
 - 2.3.2. 删除通道 8
 - 2.4. 硬盘计算 8
 - 2.4.1. 已知硬盘大小计算录像时间 8
 - 2.4.2. 已知录像时间计算硬盘大小 9

1. 简介

1.1. 简介

录像容量计算工具是一款用于根据录像时间和设备配置计算所需磁盘空间，反之也可以根据磁盘空间和设备配置计算录像时间的工具软件。

1.2. 运行环境

- 操作系统：Microsoft Windows 7/Windows 2008（支持32/64位系统），Windows 2003/Windows XP（均只支持32位系统）
- CPU：Intel Pentium IV 3.0 GHz或以上
- 内存：512M或更高
- 显卡：RADEON X700 Series
- 显示：支持1024×768或更高分辨率

2. 软件操作

2.1. 软件运行


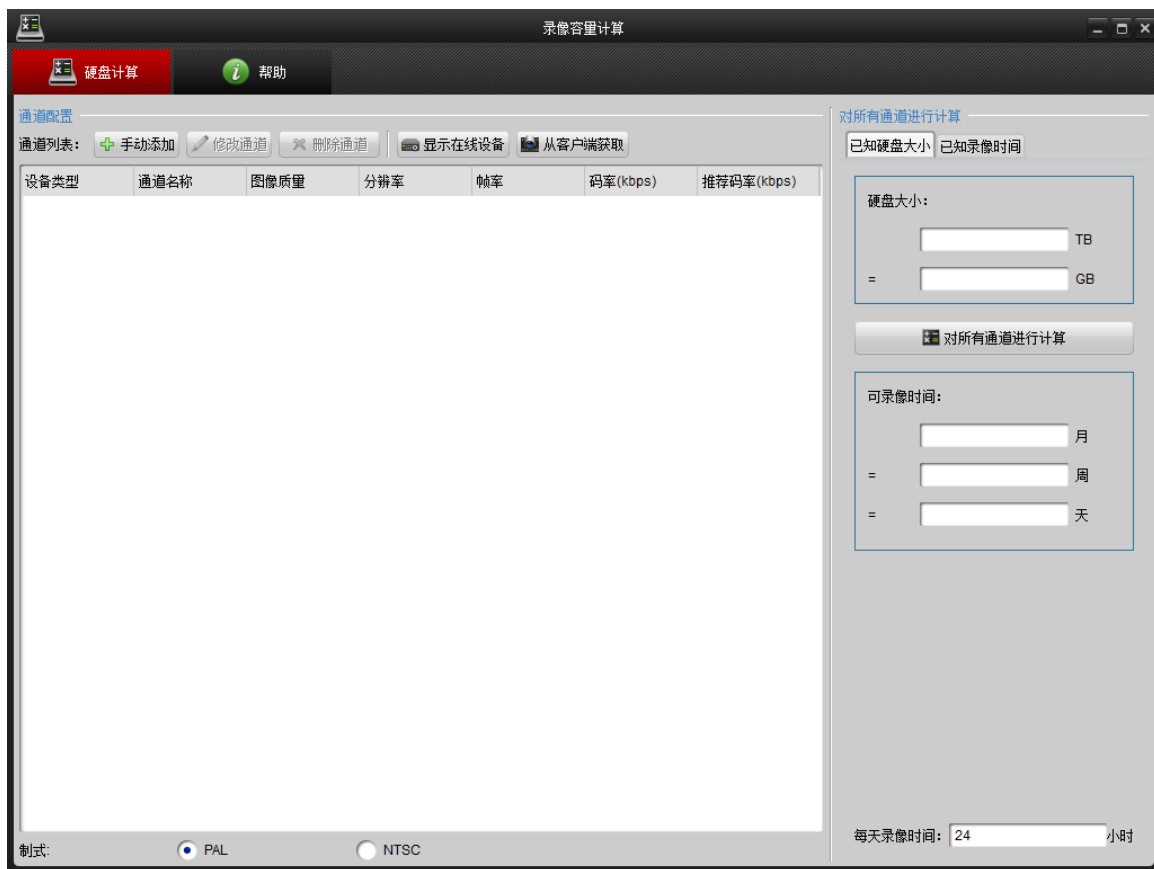

双击 ，显示软件主界面，如图 2.1所示。

图 2.1 软件主界面



单击 ，可以查看软件版本及说明书。

2.2. 设备添加

2.2.1. 手动添加

具体操作步骤如下：

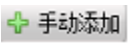
- 1、在软件主界面，单击 。
进入“添加通道”界面，如图 2.2 所示。

图 2.2 添加通道界面

添加通道

通道

通道数:

☒ 通道前缀:

配置

设备类型:

DVR

图像质量:

等级 1(最好)

分辨率:

4CIF

帧率:

25

码率(kbps):

推荐码率(kbps):

添加通道>>

取消

- 2、输入需要添加设备的通道数、通道前缀名称，选择设备类型、图像质量、分辨率、帧率以及码率。
- 3、单击

添加通道>>

，完成通道的添加，如图 2.3 所示。

图 2.3 通道添加完成界面

录像容量计算

硬盘计算

帮助

通道配置

通道列表:

手动添加

修改通道

删除通道

显示在线设备

从客户端获取

设备类型	通道名称	图像质量	分辨率	帧率	码率(kbps)	推荐码率(kbps)
DVR	通道 1	等级 1(最好)	4CIF	25	3072	3072
DVR	通道 2	等级 1(最好)	4CIF	25	3072	3072
IPC	通道 3	等级 1(最好)	1080P(1920*1...	25	10240	10240
IPC	通道 4	等级 1(最好)	1080P(1920*1...	25	10240	10240
IPC	通道 5	等级 1(最好)	1080P(1920*1...	25	10240	10240

对所有通道进行计算

已知硬盘大小

已知录像时间

硬盘大小:

TB

=

GB

对所有通道进行计算

可录像时间:

月

=

周

=

天

每天录像时间: 24 小时

制式:

PAL

NTSC

2.2.2. 显示在线设备

具体操作步骤如下：

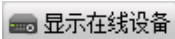
- 1、在软件主界面，单击 。
- 进入“显示在线设备”界面，如图 2.4 所示。

图 2.4 显示在线设备界面



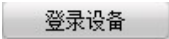
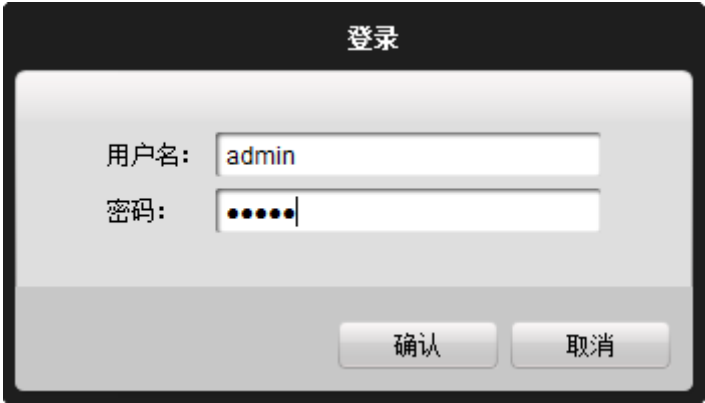
- 2、选择需要登录的设备，单击 。
- 进入“登录”界面，如图 2.5 所示。

图 2.5 登录界面




- 3、输入设备的用户名和密码。

 说明

如果设备的用户名和密码是默认的admin和12345，则软件会自动登录设备。

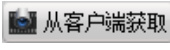
4、单击“确定”，完成设备的登录。

 说明

可单击多选设备，再单击 ，将设备所有通道添加到通道列表。

2.2.3. 从客户端获取

通过“从客户端获取”可从iVMS-4200客户端的数据库中导入设备。
具体操作步骤如下：

1、在软件主界面，单击 。

进入“导入数据库”界面，如图 2.6 所示。

图 2.6 导入数据库界面



2、单击 。

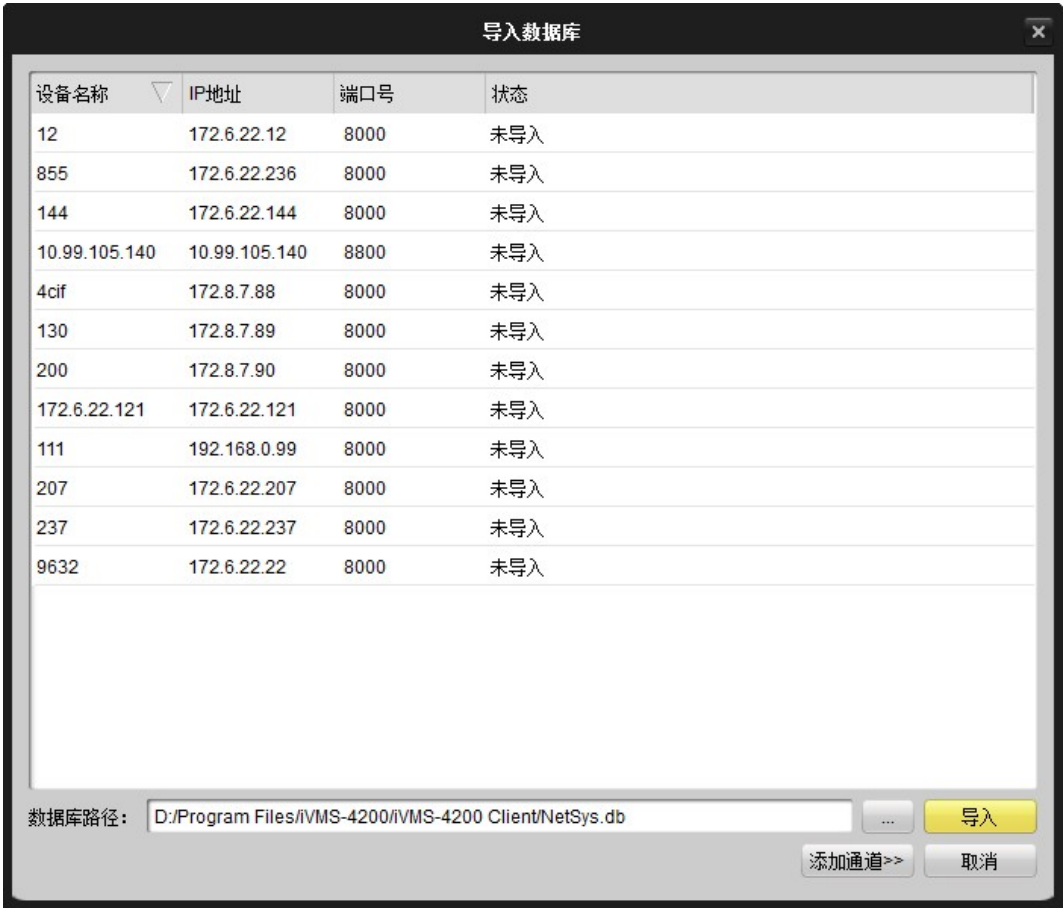
进入“选择数据库”界面，如图 2.7 所示。


图 2.7 选择数据库界面



3、选择数据库，单击 **打开(O)** ，导入数据库并返回“导入数据库”界面。

图 2.8 导入数据库界面



4、单击 ，导入客户端数据库里的设备，如图 2.8 所示。

5、选择需要添加的设备，单击 ，完成通道的添加。

2.3. 设备修改与删除

2.3.1. 修改通道

具体操作步骤如下：

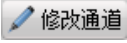
- 1、在软件主界面，选择已经添加的通道，单击 。
进入“修改设备”界面，如图 2.9 所示。

图 2.9 修改设备界面



该窗口标题为“修改设备”，包含以下配置项：

配置项	当前值
设备类型:	DVR
图像质量:	等级 1(最好)
分辨率:	4CIF
帧率:	25
码率(kbps):	3072
推荐码率(kbps):	3072

窗口底部包含三个按钮：复制、确认、取消。

- 2、修改通道的设备类型、图像质量、分辨率、帧率以及码率。

- 3、单击“复制”。

进入“复制通道”界面，如图 2.10 所示。可以将修改的参数复制到其他通道。

说明

单击“全选”，可选择全部的通道。

图 2.10 复制通道界面



- 4、单击“确认”，完成复制并返回“修改设备”界面。
- 5、单击“确认”，完成设置。

2.3.2. 删除通道

选择已经添加的通道，单击  删除通道，可以删除选中的通道。

2.4. 硬盘计算

2.4.1. 已知硬盘大小计算录像时间

具体计算方法如下：

- 1、在软件主界面右上角选择“已知硬盘大小”，在“硬盘大小”文本框里输入设备总的硬盘容量（以6T为例），如图 2.11 所示。

图 2.11 输入硬盘大小



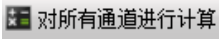
- 2、在软件主界面下方的“每天录像时间”文本框输入每天录像的时间，并选择视频制式。
- 3、单击 ，计算出“可录像时间”，如图 2.12 所示。

图 2.12 录像时间计算结果

可录像时间:

月

= 周

= 天

2.4.2. 已知录像时间计算硬盘大小

具体计算方法如下：

- 1、在软件主界面右上角选择“已知录像时间”，在“可录像时间”文本框里输入需要录像的时间（以 3 个月为例），如图 2.13 所示。

图 2.13 输入可录像时间

对所有通道进行计算

已知硬盘大小 已知录像时间

可录像时间:

月

= 周

= 天

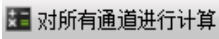
- 2、在软件主界面下方的“每天录像时间”文本框输入每天录像的时间，并选择视频制式。
- 3、单击 ，计算出“硬盘大小”，如图 2.14 所示。

图 2.14 硬盘大小计算结果

硬盘大小:

TB

= GB